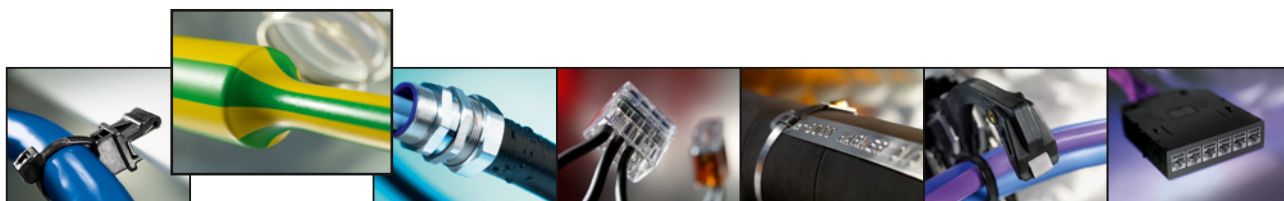


Manchons fendus thermorétractables

Une solution de réparation rapide et efficace in situ





Manchons fendus thermorétractables de réparation

• Manchons RMS

Les manchons RMS sont enroulés autour des câbles et fermés avec une barrette en acier. L'intérieur du manchon est adhésivé et permet d'étanchéifier le câble après rétreint. Les manchons RMS fournissent une solution de réparation rapide, une étanchéité et une isolation efficace.

Principales caractéristiques

- Rapide, réalisant une parfaite étanchéité et conçu pour reconstituer des gaines de câbles endommagées
- Le fort taux de rétreint limite le nombre de tailles à 6, chaque taille couvrant de nombreuses dimensions de câbles : de 15 à 160 mm
- Disponible en 4 longueurs standard ainsi que dans les longueurs habituelles du marché
- Chaque kit RMS est prêt à l'emploi et contient un mode d'emploi, un papier de verre et une lingette nettoyante
- La barrette métallique de fermeture est en acier inoxydable SS316 pour une forte résistance à la corrosion
- Résistant à tous les climats et sans halogène
- Le manchon est recouvert d'une peinture thermochromatique (TCP). Dès que les points verts disparaissent, cela signifie que la chauffe a été suffisante



En savoir plus !

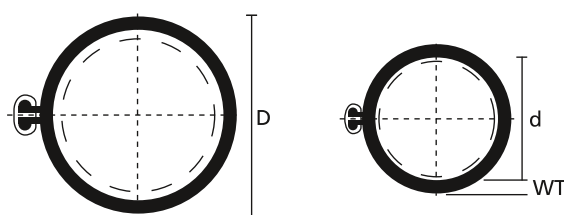


RMS manchons enveloppants pour une réparation rapide et sûre sur site.



Kit RMS: manchon de réparation, barrette de fermeture métallique, papier de verre, lingette nettoyante, mode d'emploi.

MATIÈRE	Polyoléfine réticulée chimiquement (PO-X)
Rétreint	Jusqu'à 4,5:1
Températures d'utilisation	-40 °C à +120 °C
Temp. min. de rétreint	+110 °C
Point de fusion de l'adhésif	+105 °C
Variation longitudinale	-10% max.
Rigidité diélectrique	30 kV/mm
Tenue au feu	Non auto-extinguible

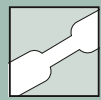


Manchons de réparation RMS avec adhésif.

RÉFÉRENCE	Ø expansé D min.	Ø max. après rétreint d	Epais. paroi (WT)	Ø câble de - à	Long. (L)	Couleur	Article
RMS 43-10	43,0	10,0	2,30	15 - 35	250,0	Noir (BK)	450-20000
	43,0	10,0	2,30	15 - 35	500,0	Noir (BK)	450-20001
	43,0	10,0	2,30	15 - 35	750,0	Noir (BK)	450-20004
	43,0	10,0	2,30	15 - 35	1.000,0	Noir (BK)	450-20002
RMS 52-15	52,0	15,0	2,30	20 - 45	250,0	Noir (BK)	450-20010
	52,0	15,0	2,30	20 - 45	500,0	Noir (BK)	450-20011
	52,0	15,0	2,30	20 - 45	750,0	Noir (BK)	450-20014
	52,0	15,0	2,30	20 - 45	1.000,0	Noir (BK)	450-20012

Toutes les dimensions sont en mm et sujettes à modifications.

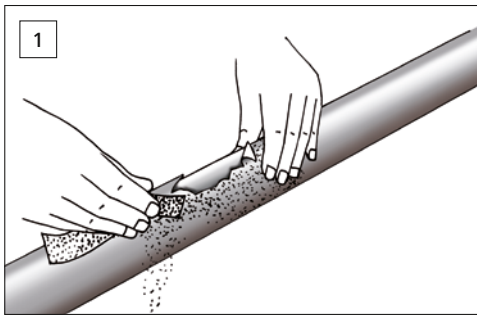
Le minimum de commande (MOQ) peut différer du conditionnement unitaire.



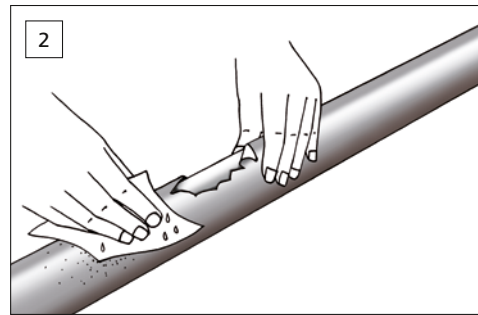
RÉFÉRENCE	Ø expansé D min.	Ø max. après rétreint d	Epais. paroi (WT)	Ø câble de - à	Long. (L)	Couleur	Article
RMS 76-22	76,0	22,0	2,50	28 - 65	500,0	Noir (BK)	450-20021
	76,0	22,0	2,50	28 - 65	750,0	Noir (BK)	450-20024
	76,0	22,0	2,50	28 - 65	1.000,0	Noir (BK)	450-20022
RMS 100-30	100,0	30,0	2,54	35 - 85	500,0	Noir (BK)	450-20030
	100,0	30,0	2,54	35 - 85	1.000,0	Noir (BK)	450-20031
RMS 139-38	139,0	38,0	2,77	45 - 120	1.000,0	Noir (BK)	450-20041
RMS 185-55	185,0	55,0	2,74	65 - 160	1.000,0	Noir (BK)	450-20050

Toutes les dimensions sont en mm et sujettes à modifications.

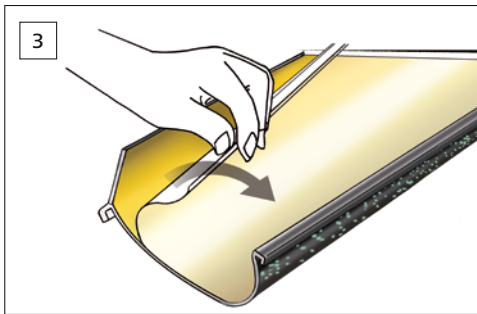
Le minimum de commande (MOQ) peut différer du conditionnement unitaire.



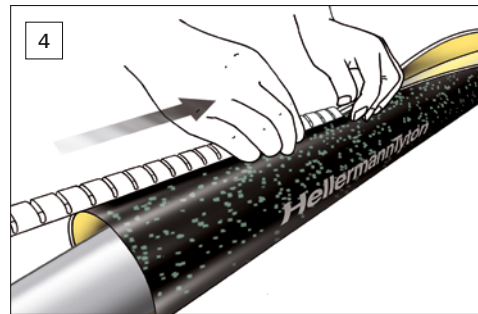
Pour une bonne étanchéité, frotter la gaine du câble avec le papier abrasif.



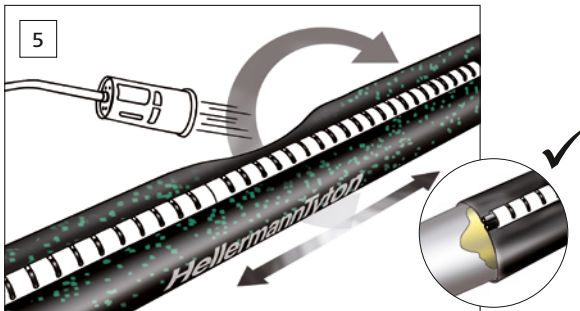
Dégraisser et nettoyer la gaine du câble avec la lingette nettoyante contenue dans le sachet.



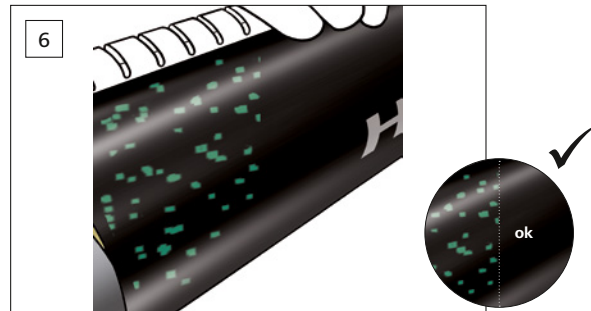
A l'intérieur du fourreau, retirer le film protecteur de la couche adhésive.



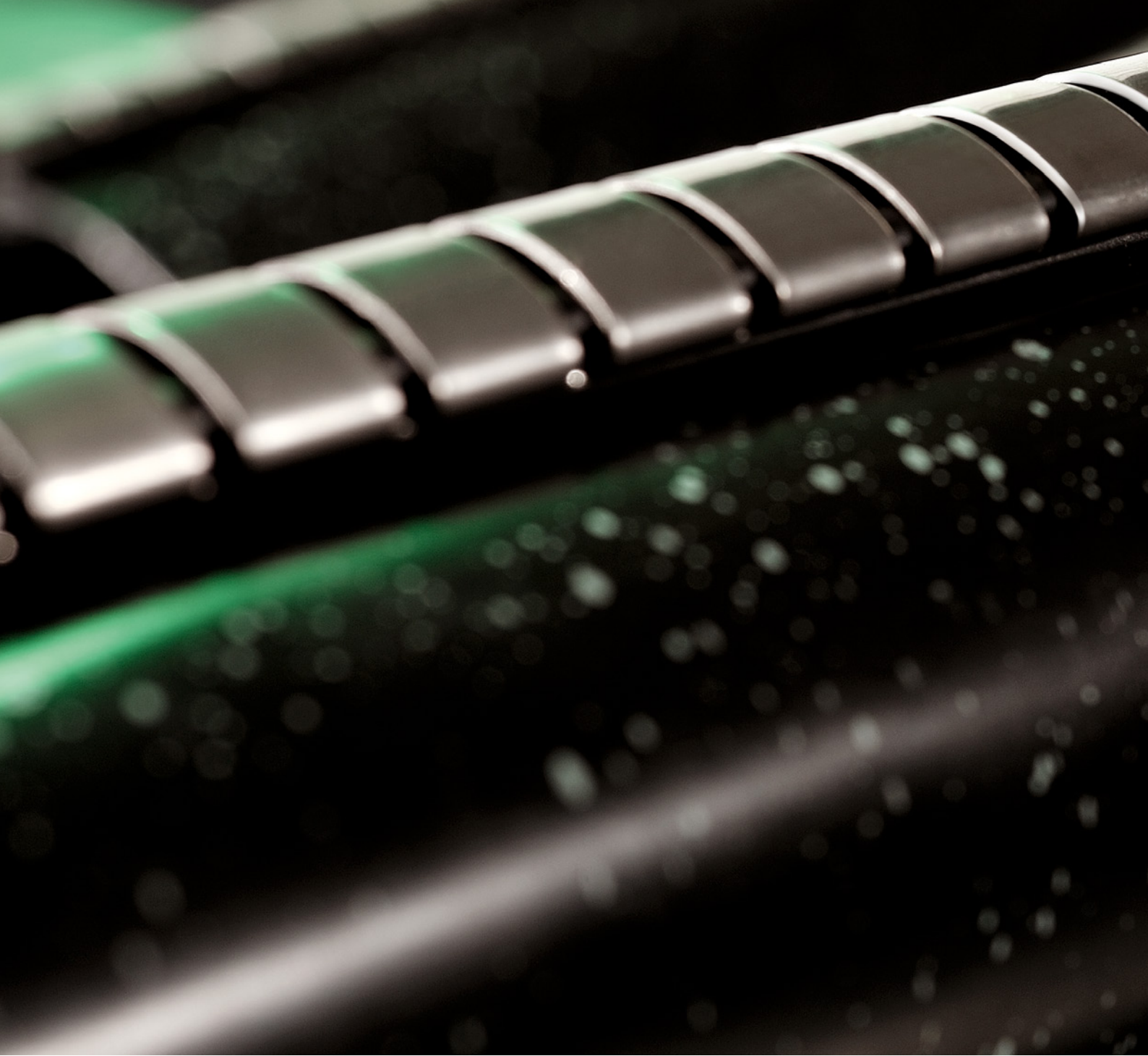
Poser le manchon autour du câble. Installer la barrette de fermeture en la couissant le long du profil et centrer le manchon par dessus la zone endommagée.



Utiliser la flamme jaune d'un chalumeau à propane. Chauffer la zone de la barrette métallique pendant à peu près 1/2 mn. Ensuite, rétracter le manchon au centre en faisant travailler la flamme tout autour afin d'appliquer une chaleur uniforme. Garder toujours la flamme en mouvement pour éviter toute brûlure. Une fois la partie centrale rétreinte, continuer avec le chalumeau vers l'une des extrémités puis vers l'autre.



Afin d'être sûr que le manchon a complètement rétreint, et en particulier à l'arrière et en dessous du manchon, vérifier que toutes les tâches vertes de la peinture TCP ont disparues et que la colle a flué vers chaque extrémité.



HellermannTyton

HellermannTyton S.A.S.
2 rue des Hêtres - CS 80543
78197 Trappes Cedex
Tél. : +33 (0)1 30 13 80 00
Fax : +33 (0)1 30 13 80 60
E-Mail : info@HellermannTyton.fr
www.HellermannTyton.fr